

## 237513- Bearstep LTE Wild und Sicherheitskamera 360°



### Lieferumfang:

- 1 x Bearstep LTE Wild und Sicherheitskamera 360°
- 1 x Solarpanel
- 1 x Nano-SIM-Karte (EU-Version)
- 1 x Positionierungsaufkleber
- 1 x Packung Schrauben
- 1 x USB-Kabel
- 1 x Bedienungsanleitung
- 1 x Außenhalterung
- 1 x Befestigungsgurt

### Empfohlene Montagemethode:

Es wird empfohlen, die Kamera in einer Höhe von ca. 2,6 m und mit einem Neigungswinkel von 15° bis 30° zu montieren (manuell einstellbar entsprechend der Echtzeitansicht in der APP auf Ihrem Mobiltelefon, um auf die Bewegungserkennungsbereiche zu fokussieren und die Auslösebewegungen genauer zu erfassen). Laden Sie die App auf Ihr Handy und registrieren Sie sie

### Herunterladen:

Finden Sie die "UBox" APP im Google Play Store oder App Store auf Ihrem Handy, oder scannen Sie den folgenden QR-Code, oder gehen Sie auf den folgenden Link und laden Sie sie herunter und installieren Sie sie. <http://app.ubianet.com/app/ubox/>



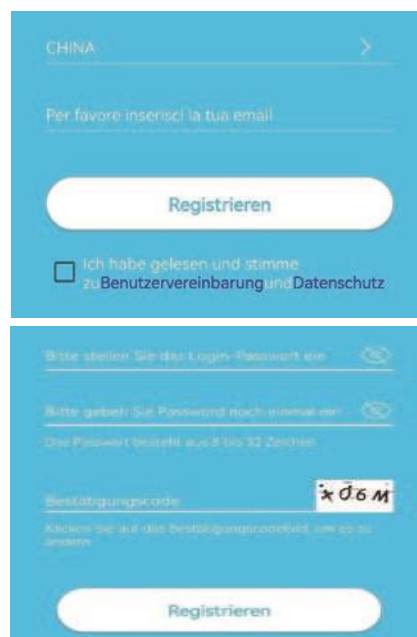
### Registrierung des Kontos:

- 1- Öffnen Sie die APP, wählen Sie die Region, in der Sie wohnen, und registrieren Sie ein Konto mit einer Handynummer oder E-Mail-Adresse. Es ist empfohlen, das Konto durch eine E-Mail-Adresse zu verifizieren, um das Passwort abrufen zu können (Abb. 1).

(Abb.1)

- 2- Legen Sie ein aus 8 bis 32 Ziffern oder Buchstaben bestehendes Passwort für das Konto fest und notieren Sie es (Abb. 2).

(Abb. 2).



- 3- Klicken Sie bei jedem Zugriff in den Download- und Kontoeinstellungen der "UBox" APP auf "Zulassen" oder "Zustimmen", um der APP den Zugriff auf Ihre Kamera und Ihr Handy zu ermöglichen. Wenn nicht, verfügt Ihre Kamera möglicherweise über unzureichende Funktionen oder unvollständige Einstellungen.

### Vorbereitung der Kamera:

- 1- Der Batteriestand der Kamera kann nach längerem Transport niedrig sein. Bitte laden Sie die Kamera vor der Verwendung mit einem 5-V-Ladegerät oder dem USB-Ladegerät auf Port eines Computers. Die Signalanzeige ist rot und leuchtet nach voller Ladung blau.
- 2- Legen Sie die SIM-Karte für die Netzwerkverbindung in die Kamera ein. Danach, Legen Sie die TF-Karte für die Videoaufnahme ein. Setzen Sie die Ein-/Aus-Taste des Kamera in die „ON“-Position, um die Kamera einzuschalten.
- 3- Nachdem die Kamera 1 bis 2 Minuten gelaufen ist, leuchtet die LED in der Nähe des Objektivs auf leuchten weiterhin blau.

### Verbinden Sie sich mit der Kamera:

Rufen Sie die „UBox APP“ auf, klicken Sie auf „Gerät hinzufügen“, um die Geräteliste aufzurufen (Abb. 3).



(Abb. 3).

und wählen Sie „4G-Gerät einrichten“ (Abb. 4).



(Abb. 4).

Prüfen Sie, ob die LED in der Nähe des Objektivs weiterhin blau leuchtet. Nachdem es für 3s leuchtet, klicken Sie auf „Weiter“, um die Schnittstelle zum Scannen von QR-Codes aufzurufen (Abb. 5).



(Abb. 5).

Scannen Sie mit Ihrem Mobiltelefon den QR-Code auf der Kamera. Nach erfolgreicher Scan, die APP wird die Geräteinstallationsschnittstelle aufrufen und automatisch mit der Kamera verbunden werden (Abb. 6).



(Abb. 6).

Nach erfolgreicher Verbindung können Sie den Namen und den Standort der Kamera manuell ändern und dann auf "Weiter" klicken, um die Kamera hinzuzufügen (Abb.7).



(Abb.7).

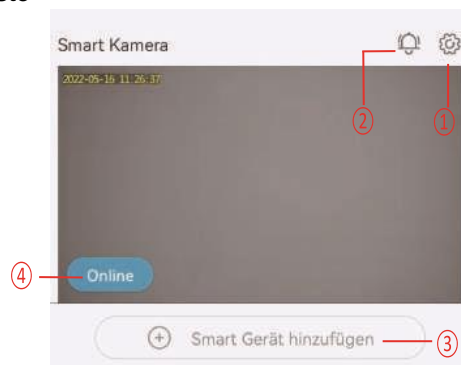
#### Hinweis:

Wenn die Kameraverbindung fehlschlägt, versuchen Sie es bitte erneut wie unten beschrieben:

- 1.Überprüfen Sie, ob Akkustand der Kamera hoch ist, schalten Sie die Kamera 1 Minute lang ein, Reset-Taste der Kamera 10 Sek lang gedrückt halten und wieder loslassen, um die Kamera erneut anzuschließen.
- 2.Prüfen Sie, ob der 4F-Datenverkehr der SIM-Karte ausreichend ist, schalten Sie die Kamera aus, legen Sie die SIM-Karte und die TF-Karte ein und schalten Sie die Kamera wieder ein.

#### Tasten:

##### Schnittstelle zur Geräteliste



#### 1- Grundeinstellungen/ Berechtigungs freigabe:

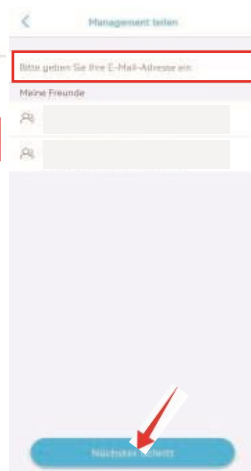
Klicken Sie auf "Teilen" (Share), um die Teilenoberfläche zu öffnen (Abb. 9). Geben Sie die E-Mail-Adresse oder Handynummer eines Familienmitglieds ein, für das Sie die Berechtigungen für die Kamerabetrachtung freigeben möchten (Abb. 10) und klicken Sie auf "Weiter", um die Berechtigungen für die Kamerabetrachtung durch (Abb. 8) das Familienmitglied festzulegen. Das Familienmitglied sollte dann die Option "Mein Freund" auf der Seite "Mein" in der APP auf seinem Handy finden und auf "Weiter" klicken, um den Inhalt der Kamera anzusehen (Abb. 11) Cloud-Dienst: Zum Anzeigen der Cloud-Service-Paketinformationen des aktuellen Geräts oder zum Abonnieren des Cloud-Speicherdienstes für das aktuelle Gerät.

#### 4G-Verkehrsdienst:

Zur Anzeige des Ablaufdatums des aktuellen Datenverkehrs und des verbleibenden Datenverkehrs oder zum Scannen des QR-Codes, um das Datenverkehrspaket aufzuladen.



(Abb. 9)



(Abb. 10)



(Abb. 11)

**UID anzeigen:**

Zum Anzeigen der aktuellen UID-Nummer der Kamera.

**Gerät löschen:**

Löschen der aktuellen Geräteinformationen in der APP.

**2- Push Alarm:**

Wenn dieses Symbol angeklickt wird, wird die Alarm-Push-Funktion aktiviert, wenn es erneut angeklickt wird, wird die Alarm-PushFunktion deaktiviert, und Sie erhalten keine Nachricht. (Hinweis: Im letzteren Fall werden die bewegungsauslösenden Ereignisse kontinuierlich im CloudDienst oder auf der Micro-SD-Karte aufgezeichnet).

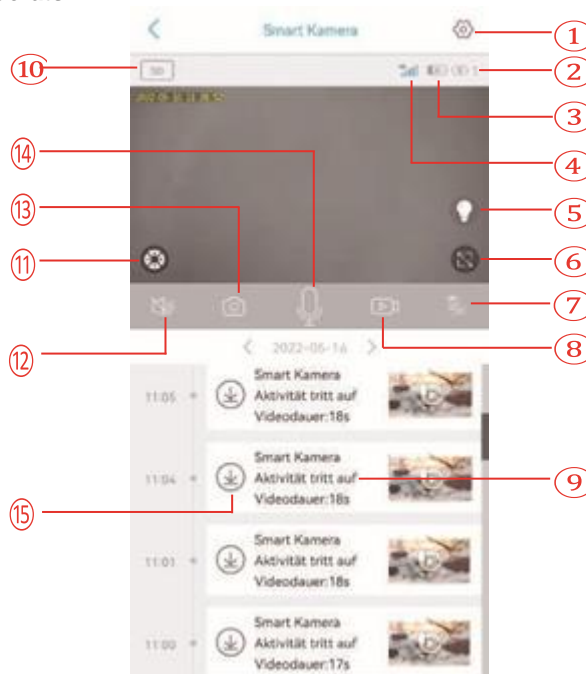
**3- Smartes Gerät hinzufügen:**

Zum Hinzufügen einer zu verbindenden Kamera.

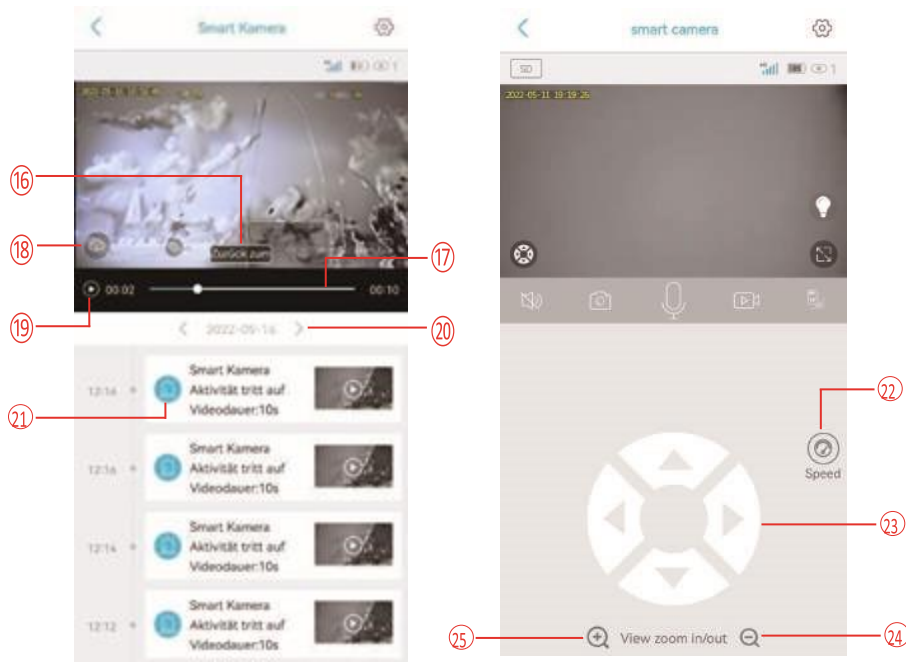
**4- Betriebszustand des Geräts:**

Zur Anzeige des Online- oder OfflineBetriebszustands des Geräts.

**Echtzeit-Schnittstelle des Geräts:**



(Abb. 12)



(Abb. 13)

(Abb. 14)

1. Einstellungen	Zum Einstellen der Parameter der Kamera
2. Anzahl der Betrachter	Zur Anzeige der Anzahl der Personen, die gleichzeitig Echtzeitbilder betrachten
3. Akku-Symbol	Zur Anzeige des aktuellen Akkustands (während des Ladevorgangs ist dieses Symbol grün und hat ein Blitzsymbol)
4. 4G Signal	Zur Anzeige des 4G-Netzwerksignals der aktuellen Kamera
5. Nachtsichtmodus	Zum Umschalten zwischen dem Vollfarb-Nachtsichtmodus und dem Infrarot-Nachtsichtmodus
6. Vollbildtaste	Für die Vollbildanzeige von Echtzeitbildern der Kamera
7. Videoaufnahme Modus	Zum Umschalten zwischen der Videoaufnahme auf dem Cloud-Speicher und der Videoaufnahme auf der TF-Karte
8. Manuelle Videoaufnahme	Für die Aufnahme von Videos von Echtzeit-Schnittstellen und deren Speicherung im Fotoalbum der APP
9. Video-Wiedergabe	Zum Abspielen von Videos und zum Aufrufen der Videowiedergabeoberfläche
10. Bildqualität	Zum Umschalten zwischen HD-Bildqualität und SD-Bildqualität
11. PTZ-Schnittstelle	Zum Aufrufen der PTZ-Schnittstelle, um die Drehung des PTZ zu steuern
12. Überwachung	Zur Überwachung der Geräusche in der Nähe der Kamera
13. Manuelles Fotografieren	Zum Aufnehmen von Fotos von Echtzeit-Schnittstellen und Speichern im Fotoalbum der APP
14. Taste Gegensprechanlage	Zum Aktivieren von Ton bei Gesprächen aus der Kamera
15. Video Download von TF-Karte	Zum Herunterladen von Videos von der TF-Karte und zum Speichern im Fotoalbum
16. Zurück zur Live Streaming Schnittstelle	Zum Zurückschalten auf die Echtzeit Überwachungsschnittstelle, um Bilder zu betrachten
17. Fortschritt der Videoanzeige	Zum schnellen Betrachten von Videos mit Hilfe des Video-Fortschrittsbalkens
18. Herunterladen von Cloud-Videos	Wählen Sie ein Cloud-Video zur Wiedergabe aus und klicken Sie auf die Schaltfläche "Download", um es in das Fotoalbum herunterzuladen.
19. Taste Wiedergabe / Pause	Zum Abspielen oder Pausieren eines Videos
20. Datum	Zum Auswählen eines Datums, um die Videos an diesem Datum anzusehen

21. Video-Auswahl	Zum Abspielen eines Videos oder um es nach links zu schieben, um es zu löschen
22. Geschwindigkeit	Zur Auswahl der Drehgeschwindigkeit der PTZ-Funktion (hoch, mittel, niedrig)
23. PTZ-Drehrad	Zur Steuerung der Drehung des PTZ über die vier Richtungstasten
24. Video-Zoom aus	Zum Herauszoomen von Echtzeitbildern (digitale Zoomfunktion)
25. Video-Zoom ein	Zum Vergrößern von Echtzeitbildern (digitale Zoomfunktion)

### **Einstellungsschnittstelle:**

#### **Speicherverwaltung:**

Dient zum Aktivieren oder Deaktivieren der Videospeicherung in der Cloud und auf der TF-Karte, zum Überprüfen der Gesamtkapazität und der verfügbaren Kapazität der TF-Karte oder zum Beurteilen, ob die Kamera die TF-Karte gelesen hat.

#### **Bild spiegeln:**

Zum Einstellen des Bildwinkels, wenn die Kamera in einem falschen Winkel montiert wurde.

#### **PIR-Personenerkennung:**

Es gibt für die Erkennungsempfindlichkeit drei Optionen (niedrig, mittel, hoch). Eine höhere Erkennungsempfindlichkeit entspricht einer leichteren Auslösung der Erkennung und einem höheren Stromverbrauch. Wenn die Kamera unempfindlich bei der Erkennung ist, erhöhen Sie die Erkennungsempfindlichkeit wenn die Kamera einen Fehlalarm auslöst, verringern Sie die Erkennungsempfindlichkeit.

#### **Planen Sie eine Aufnahme:**

Benutzer können Überwachungskameras so einstellen, dass sie Aufzeichnungen für einen bestimmten Zeitraum der Woche speichern. In anderen Zeiträumen befindet sich die Kamera im Energiesparmodus und nimmt nur auf, nachdem der Alarm ausgelöst wurde.

#### **Aufnahmedauer:**

Sie können die Aufnahmedauer des Alarmvideos im Cloud-Speichermodus nach Ihren Bedürfnissen einstellen. Es stehen 5 Sekunden, 10 Sekunden, 20 Sekunden, 30 Sekunden und eine Vollzeitaufnahme zur Auswahl. (Hinweis: Eine längere Aufnahmezeit verbraucht mehr Strom, es wird empfohlen, die Standardparameter zu verwenden).  
ist, desto höher der Stromverbrauch. (Hinweis: Wenn der Nicht-Schlafmodus aktiviert ist, schaltet sich die Kamera wegen des schnellen Stromverbrauchs aus).

#### **Alarmton:**

Wenn diese Funktion aktiviert ist, gibt die Kamera automatisch einen akustischen Alarm aus, wenn sie ein sich bewegendes Objekt erkennt.

#### **Zeit synchronisieren:**

Wenn die Zeit auf der Kamera nicht mit der Zeit auf Ihrem Handy übereinstimmt, können Sie auf diese Schaltfläche klicken, damit die APP sie automatisch synchronisiert.

#### **Firmware aktualisieren:**

Mit dieser Funktion können Sie automatisch prüfen, ob die Firmware der Kamera auf dem neuesten Stand ist. Wenn die Version niedriger ist als erwartet, wird eine Aufforderung zur Aktualisierung der Firmware angezeigt.

## Cloud-Video-Schnittstelle:

Auf dieser Seite kann der Benutzer die Zielkamera auswählen, auf den Kalender klicken, das Zieldatum der Videoaufzeichnung wählen und die Videos durch Anklicken abspielen, oder mehrere Videos über die Auswahlflächen auswählen und die entsprechenden Cloud-Videos herunterladen oder löschen.

(Abb. 15)



(Abb. 15)

## Häufige Probleme:

1. Warum schaltet sich die Kamera automatisch aus, nachdem die rote LED nach dem Drücken der Ein-/Ausschalttaste mehrere Male aufgeleuchtet hat? Der Akku ist wegen der kurzen Ladezeit niedrig. Bitte laden Sie die Kamera mit einem 5V Ladegerät auf. Die Ladezeit sollte mindestens 8h für eine 5v/2a Kamera oder 16h mindestens für eine 5v/1a Kamera betragen. Nachdem die Kamera vollständig aufgeladen ist, leuchtet die Lade-LED blau.

2. Warum hat die Kamera einen hohen Stromverbrauch, während sie ständig Fehlalarme an mein Handy sendet? Es wird empfohlen, die Kamera an einem Ort zu installieren, wo sich nicht viele Fahrzeuge, Schornsteine oder direktes Sonnenlicht befinden, um Fehlalarme und Störungen der PIR-Erkennung zu vermeiden. Eine andere Lösung ist, die Erkennungsempfindlichkeit auf der Seite der PIR-Erkennungseinstellungen zu verringern, um die Fehlalarme und die Aufwachzeit zu reduzieren und den Stromverbrauch so zu senken.


3. Warum kann ich keine Videos auf meinem Handy sehen?

Überprüfen Sie, ob die TF-Karte richtig in die Kamera eingesetzt und auf der Seite "Setup" der APP auf Ihrem Handy formatiert wurde. Wenn das Problem unverändert bleibt, lassen Sie die TF-Karte auf einem Computer formatieren (FAT32) oder ersetzen Sie sie durch eine andere.

4. Warum erkennt meine Kamera nicht oder sendet Alarme? Oder warum verpasst sie einige Aktivitäten bei der Erkennung?

Überprüfen Sie, ob die Kamera in einer Höhe von 2,6 bis 3 m montiert ist, ob der Erfassungswinkel 15° bis 30° beträgt, ob die PIR-Personenerkennung auf der Seite "Setup" aktiviert ist und ob die Schutzfolie auf dem Objektiv entfernt wurde; erhöhen Sie die Erkennungsempfindlichkeit.

5. Warum kann mein Handy keine Alarme empfangen, während die Kamera Personen erkennen und Videos aufzeichnen kann?

Prüfen Sie, ob das Symbol  der Gerätelistenseite der APP und alle Hintergrundberechtigungen der APP aktiviert sind; lassen Sie die APP im Hintergrund des Handys laufen.

6. Wie stellt man die Werkseinstellungen wieder her?

Finden Sie die Position für das Einsetzen der TF-Karte, die sich unter dem Kopf der Kamera befindet, öffnen Sie die Gummiabdeckung und halten Sie die schwarze Taste neben der TF-Karte etwa 8 Sekunden lang gedrückt.

7. Wie kann man die Videos auf der TF-Karte löschen?

Wenn die TF-Karte voll ist, werden die Originalaufnahmen darauf automatisch gelöscht. Um den Verlust anderer Dateien zu vermeiden, unterstützt das Gerät das separate Löschen von Videos nicht. Um alle Videos auf der TF-Karte manuell zu löschen, setzen Sie die TF-Karte ein und formatieren Sie sie.

## Achtung! Bitte entfernen Sie dieses Etikett vor dem Gebrauch.

Bitte installieren Sie das Solarmodul entsprechend der untenstehenden Bildanleitung.

Sehen Sie, wie sich der Installationsort auf die photovoltaische Effizienz auswirkt: Bitte wählen Sie den besten Installationsort und stellen Sie eine geeignete Neigung ein, um sicherzustellen, dass die Solarmodule ausreichend Sonnenlicht erhalten.

Es wird empfohlen, die Solarmodule waagrecht zu installieren und dann nach Süden zu neigen.

Der Neigungswinkel der Solarmodule richtet sich nach dem örtlichen Breitengrad.

(Wenn der örtliche Breitengrad 55°N ist, neigen Sie das Solarmodul bitte nach Süden auf 55°)

## Bitte beachten Sie:

1- bitte stellen Sie sicher, dass das Solarmodul an einem sonnigen Ort installiert wird.

2- bei schneebedecktem Wetter, überprüfen Sie, ob das Solarpanel mit Schnee bedeckt ist, räumen Sie den Schnee rechtzeitig weg und überprüfen Sie die Leistung, und verwenden Sie das Netzteil, um die Kamera aufzuladen, andernfalls wird es die Verwendung beeinträchtigen.

3- an bewölkten Tagen, im Schatten, morgens und abends ist der Strom des Solarpanels aufgrund der unzureichenden Sonneneinstrahlung gering. Wenn der Ladestrom weniger als 50mA beträgt, wird die Kamera nicht aufgeladen. Dies ist ein normales Phänomen, bitte machen Sie sich keine Sorgen, wenn das Sonnenlicht ausreichend ist, wird das Solarpanel weiterhin die Kamera aufladen.

4- Wenn Sie das Solarpanel an die Kamera anschließen, wird der Ladestatus (Ladesymbol) nicht sofort angezeigt. Bitte verlassen Sie die aktuelle Schnittstelle und rufen Sie die Live-Video-Schnittstelle auf, dann wird das Ladesymbol angezeigt.

5- Die Solarladung ist eine langsame Lademethode, die die Lebensdauer des Akkus verlängern soll. Sie müssen die Kamera immer noch mit dem Netzteil aufladen.

Warnung: Dieses Solarpanel wird nur für die wiederaufladbaren Batterien der Kamera in der Verpackung verwendet.



Bei Rückfragen steht Ihnen unsere Kundenbetreuung gerne zur Verfügung!

Ihr Askari Team! Askari Sport GmbH – Ludwig-Erhard-Str. 4 – 59348 Lüdinghausen – 02591 950 50  
[www.angelsport.de](http://www.angelsport.de) [www.jagd.de](http://www.jagd.de)