



Bedienungsanleitung – 144466 Outdoor Kamera „Kiebitz“



Packungsinhalt:

- 1 Kamera
- 1 Netzteil
- 1 USB Datenkabel
- 1 USB Adapter
- 1 Befestigungsadapter mit Doppel-Sicherheitsnadel
- 1 Clip-Adapter
- 1 Multiarm-Adapter
- 1 Klett-Aufkleber
- 1 Halteband
- 1 Software-CD
- 1 Transporttäschchen
- 1 Micro SD Speicherkarte mit Adapter

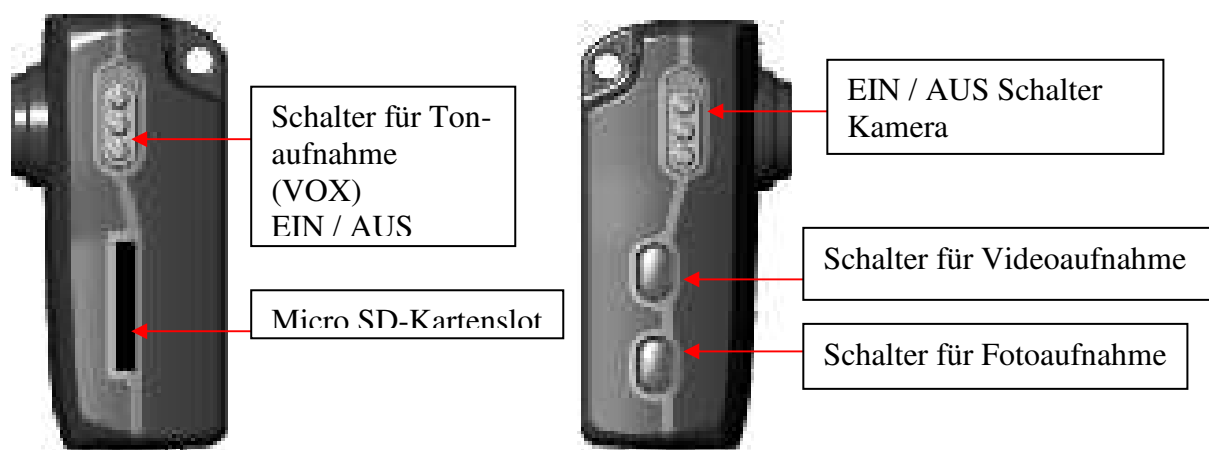
Technische Daten

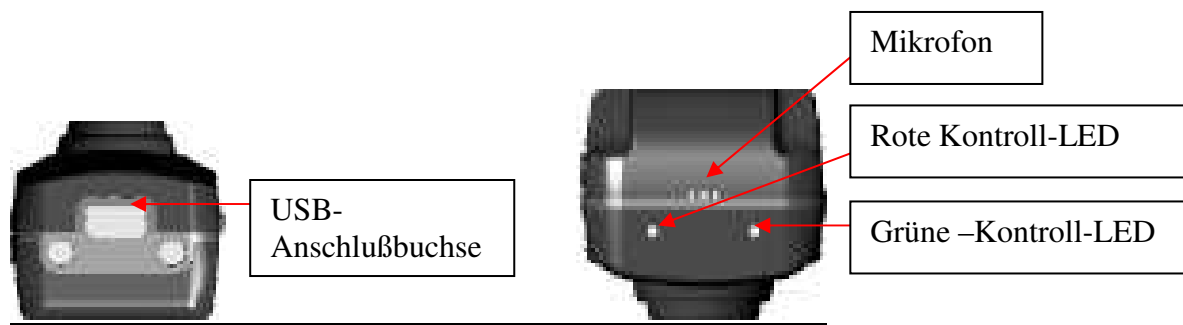
Pixel: 2000000 color CMOS
Blickfeld: 80 Grad
Min. Beleuchtung: 1 Lux(min)
Akku Kapazität/ Leitung: 120mAH
Akku Laufzeit: ca. 50min (120 Stunden Standby)
Akku Ladezeit: ca. 1,5Stunden
Stromaufnahme: 140mA/3,7V (max)
Lagertemperatur: -20 /+60 Grad Celsius
Betriebstemperatur: -10/+50 Grad Celsius
Max. einsetzbarer Speicher: Max. 160GB Micro SD Card
Videoformat: JPG/AVI
Kameraauflösung: 1280x960JPEG
PC Kompatibilität: Windows 98SE/ 2000/Me/XP/ Vista
Kameramaße: 40x20x19mm
Gewicht: 30g

Funktionen:

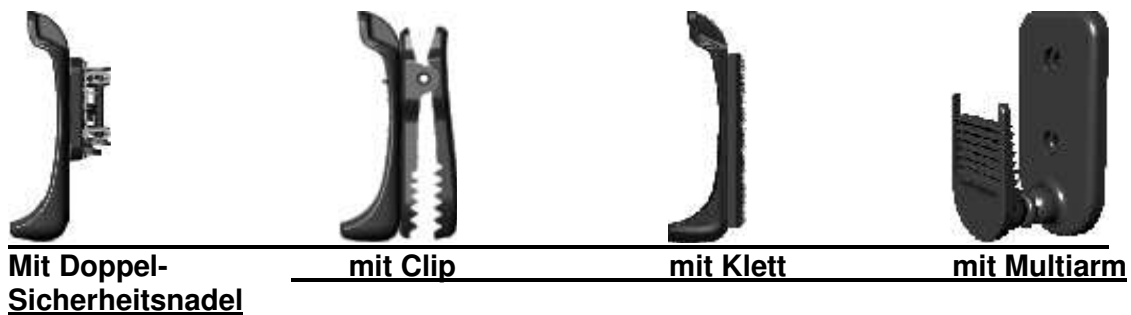
- Schnappschuss-Funktion
- RTC-Funktion (Zeiterfassung)
- VOX-Funktion (Tonaufnahme)
- vielseitig verwendbare Befestigungsadapter
- Zwei Schaltkreise für einfache Handhabung
- Micro SD und Batterie Kapazitäts-Check
- Hochgeschwindigkeitsdynamik
- PC- Kamera-Funktion
- AVI Video Format
- Ausgangsauflösung von 640x480px 30fps für Video und Audio
- Integrierter Lithium Akku
- 50min. Dauerbetriebszeit
- 120Stunden Standby

Bedienelemente



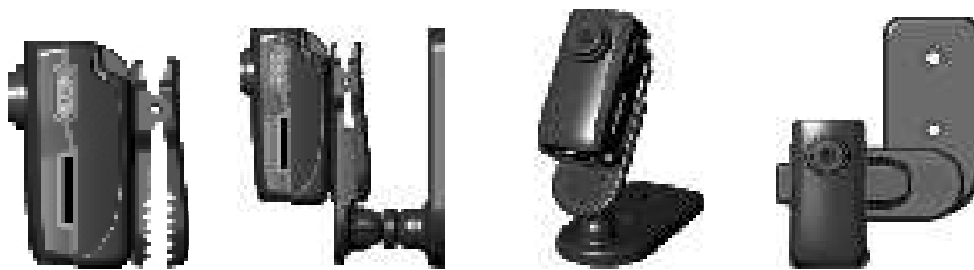


Befestigungsadapter

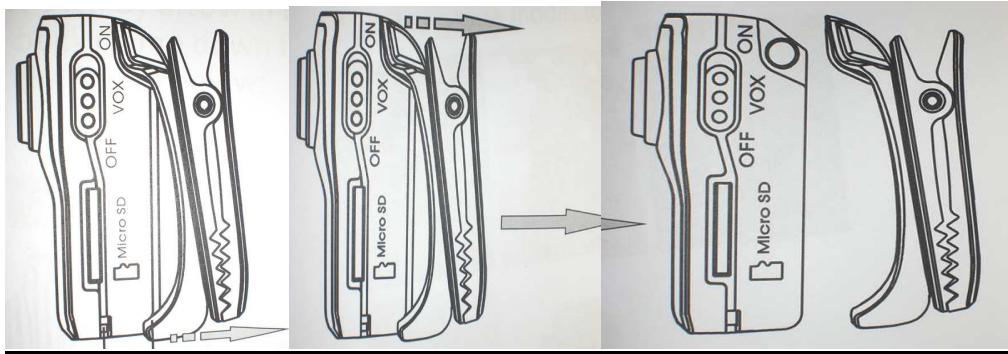


Eine weitere Befestigungsmöglichkeit ist der Einsatz des Haltebandes das einfach an der Lochbohrung angebracht werden kann.

Um den Multiarm einsetzen zu können, sollten Sie den Adapter mit Clip an der Kamera befestigen. Die Raster-Halterung am Clip und am Multiarm ist kompatibel.



Ablösen der Adapter



Aufladen des Integrierten Akkus

Das Gerät wurde mit einem Lithium Ionen Akku ausgestattet. Dieser kann mittels USB Kabel über den Computer oder per im Lieferumfang enthaltenen Ladegerät (Netzteil) geladen werden. Die rote LED an der Kamera zeigt durch blinken an, ob das Gerät mit dem Ladevorgang begonnen hat. Sobald der Ladevorgang abgeschlossen ist leuchtet die rote Kontroll-LED dauerhaft.

Inbetriebnahme:

1. **Legen Sie die Micro SD Speicherkarte in den dafür vorgesehenen Schlitz**
Der Aufdruck der SD Karte muss in Richtung der Objektiv-Seite eingesteckt werden, so das die Kontakte der Karte zum Karen-Symbol auf der Kamera zeigen.
2. **Schalten Sie das Gerät ein (Schalter der Kamera auf AN/ On**
3. **Sobald die rote Kontroll-LED aufleuchtet ist das Gerät eingeschaltet.**

Achtung!

Wenn die rote Kontroll-LED schnell blinkt ist der Akku in der Kamera nicht genügend aufgeladen und das Gerät schaltet sich automatisch nach 30 Sekunden ab.

Sollte die grüne Kontroll-LED schnell blinken, so ist die Micro SD Speicherkarte nicht korrekt eingelegt.

Wenn nach 30 Sekunden keine Funktion aktiviert wurde schaltet die Kamera automatisch in den Standby-Modus

4. Starten des Aufnahme-Modus

- Stellen Sie den Schalter für die Tonaufnahme in AUS /Off Position.
- Drücken Sie nun den Schalter für Videoaufnahme um die Aufnahme zu starten.
- nun zeigt die grüne LED durch langsames Blinken an das der Aufnahmemodus für Videoaufnahmen eingeschaltet wurde.

- durch wiederholtes Drücken des Schalters für Videoaufnahmen wird die Aufnahme gestoppt und per AVI - Format auf der SD Speicherkarte gespeichert.

Achtung!

Sobald die Micro SD-Karte voll ist leuchtet die grüne LED dauerhaft und das Gerät schaltet automatisch nach 30 Minuten ab.

Wenn die grüne LED-Lampe dauerhaft leuchtet können keine Einstellungen an der Kamera vorgenommen werden.

5. Starten der Tonaufnahme / VOX-Funktion

Um die Tonaufnahme zu starten, stellen Sie den Ton-Aufnahme-Schalter auf AN/ON. Die Ton-Aufnahme startet nun automatisch sobald die Umgebungslautstärke 65 Dezibel übersteigt. Sollte die Umgebungslautstärke für mindestens 2 Minuten unter 65 Dezibel sinken schaltet das Gerät automatisch in den Standby-Modus und startet automatisch wieder in den Aufnahme-Modus wenn 65 Dezibel erreicht werden.

Um die Tonaufnahme zu stoppen können Sie den Ton-Aufnahme-Schalter (VOX) in AUS/OFF Position bringen oder die komplette Videoaufnahme wie zuvor beschrieben stoppen.

6. Aufnahme eines Einzelbildes („Schnappschuss-Funktion“)

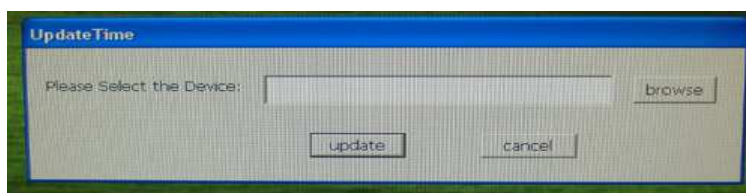
Um einen Einzelbildaufnahme zu machen können Sie während die Kamera eingeschaltet ist, den Schalter für Fotoaufnahmen drücken. Die Kamera „fertig“ nun einen so genannten „Schnappschuss“ und unterbricht dabei die Videoaufnahme. Mittels dreimaligen Blinken der grünen LED wird die Fotoaufnahme bestätigt. Das Bild wird ebenfalls auf der Mini SD-Karte gespeichert.

7. RTC-Funktion

Die Kamera wurde mit RTC-Funktion ausgestattet und zeichnet die eingestellte Uhrzeit sowie die Laufzeit der aufgenommen Videofrequenzen auf. Um die genaue Uhrzeit an der Kamera einzustellen muss zunächst die Software auf der im Lieferumfang enthaltenen CD auf einem PC installiert werden.

Nun verbinden Sie Kamera und PC mit Hilfe des im Lieferumfang enthaltenen USB Kabel wie unter dieser Anleitung im Punkt PC-Kameraeinstellungen beschrieben (für diese Einstellung müssen Sie die Kamera so einstellen das der PC die Kamera als Kamera und nicht als externen Speicher erkennt). Unter den verschiedenen Menüpunkten der Software finden Sie nun den Menüpunkt: Set Time.exe

Durch anklicken des Menüpunktes öffnet sich folgendes Fenster:



- Klicken Sie nun das Feld „browse“ an und wählen die Kamera als Zielpfad an.
- anschließend klicken Sie den Button „update“. Die Kamera speichert nun automatisch die im PC eingespeicherten Datums und Uhrzeit Anzeigen.
- wenn Sie das Programm verlassen möchten klicken Sie den Button „cancel“ an.

8. Prüfung des Ladezustandes und des Speicherstandes der SD-Speicherkarte

Um den Ladezustand des Akkus zu prüfen gehen Sie wie folgt vor:

- a) Schalten Sie die Kamera ein
- b) Halten Sie nun die Videoaufnahme-Taste für ca. 4 Sekunden gedrückt und beobachten gleichzeitig die rote LED.
- c) Die rote LED zeigt nun durch 1-4 mal Blinken den Ladezustand des integrierten Akkus an:

1x blinken= der Akku ist zu $\frac{3}{4}$ bis $\frac{1}{1}$ aufgeladen!

2x blinken= der Akku ist zu $\frac{1}{2}$ bis $\frac{3}{4}$ aufgeladen!

3x blinken= der Akku ist zu $\frac{1}{4}$ bis $\frac{1}{2}$ aufgeladen!

4x blinken= der Akku ist weniger als $\frac{1}{4}$ geladen und sollte dringend aufgeladen werden

Ebenso kann auch der Füllstand der Micro-SD-Speicherkarte abgefragt werden.

Gehen Sie hierzu wie folgt vor:

- a) Schalten Sie die Kamera ein
- b) Halten Sie nun die Fotoaufnahme-Taste für ca. 4 Sekunden gedrückt und beobachten Sie gleichzeitig die grüne LED
- c) Die grüne LED zeigt nun durch 1-4-mal Blinken an wie viel freier Speicherplatz auf der SD-Speicherkarte vorhanden ist.

1x blinken= die Speicherkarte ist zu $\frac{1}{4}$ voll

2x blinken= die Speicherkarte ist zu $\frac{1}{4}$ bis $\frac{1}{2}$ voll

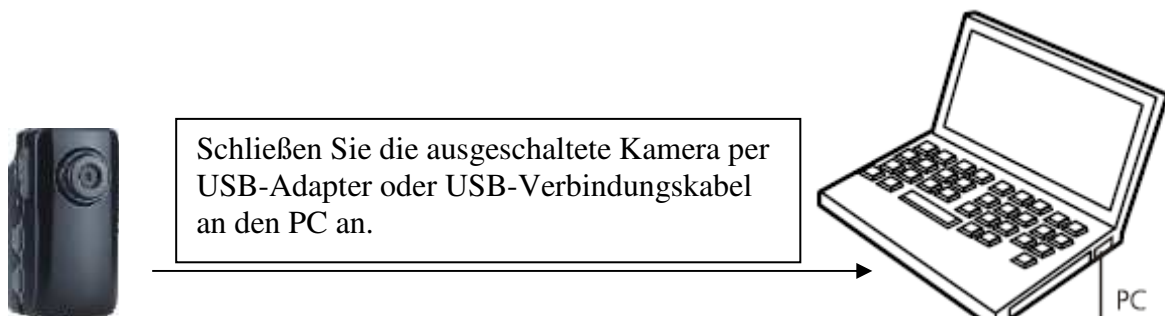
3x blinken= die Speicherkarte ist zu $\frac{1}{2}$ bis $\frac{3}{4}$ voll

4x blinken= die Speicherkarte ist zu $\frac{3}{4}$ bis $\frac{1}{1}$ voll

Sichern und abspielen der Daten / Videofrequenzen / Fotoaufnahmen am PC

Achtung!

**Um die Kamera in Verbindung mit einem PC nutzen zu können sollten Sie die im Lieferumfang enthalten Software auf dem PC installieren!
Nutzen Sie bitte ausschließlich den auf der Software CD befindlichen MD -- Player für die Wiedergabe der Videofrequenzen.
Achten Sie beim Anschluss und beim Entfernen der Kamera an/ von einen(m) PC immer darauf das diese ausgeschaltet ist.
Zu wider Handlungen können zu Beschädigungen und / oder zum Datenverlust führen.**



Es gibt zwei Möglichkeiten wie der PC mit der im Lieferumfang enthaltenen Software die angeschlossene Kamera erkennt. Die eingelegte Micro-SD-Speicherkarte kann aber auch bei Bedarf entnommen und extern (z.B. durch ein Kartenlesegerät) ausgelesen werden.

Erkennung als externen Speicher

Um die SD-Speicherkarte auslesen zu können schalten Sie die Kamera ein und belassen den Ton-Aufnahme-Schalter in OFF Stellung.
Der PC zeigt und behandelt die Kamera nun als externes Speichergerät.

Erkennung als Kamera / Webcam

Um die Kamera als Webcam nutzen zu können, schalten Sie die Kamera und die Ton-Aufnahme-Taste ein. Der PC erkennt die Kamera nun wie eine Webcam.

Bei Rückfragen steht Ihnen unsere Kundenbetreuung gerne zur Verfügung!

Ihr Askari Team!

Askari Sport GmbH – Ludwig-Erhard-Str. 4 – 59348 Lüdinghausen – 02591 950 50