



## Bedienungsanleitung – 154912 Wireless Fishfinder

Der Wireless Fishfinder wurde dazu konzipiert Gewässer- Tiefen,- Strukturen am Gewässergrund, - Temperaturen und Fischschwärme zu erkennen und alle nötigen Informationen über einen Bildschirm am Empfangsgerät anzuzeigen. Das im Lieferumfang enthaltene Sonar ist mit einem Funksender ausgestattet welche alle gesammelten Informationen an das Empfangsgerät sendet. Dieses Sonar kann beispielsweise leicht an eine Angel montiert und somit an die gewünschte Position auf dem Gewässer ausgebracht werden.



### Lieferumfang:

- 1 Wireless Fishfinder mit abnehmbarer Antenne
- 1 Mobiles Sonargerät (Geber)
- 1 Halteschlaufe

### Inbetriebnahme

Um die Geräte in Betrieb nehmen zu können, müssen Sie die erforderlichen Batterien in das jeweilige Gerät einlegen. Diese sind nicht im Lieferumfang enthalten.

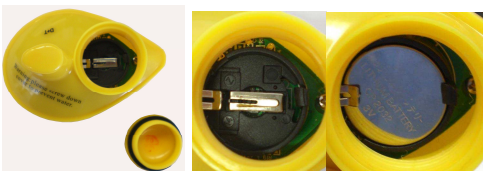
#### Wireless Fishfinder

Öffnen Sie das Batteriefach auf der Rückseite des Gerätes und legen Sie 4 Batterien AAA 1,5V gemäß der angegebenen Polung in das Gerät ein. Anschließend verschließen Sie das Batteriefach wieder. Um das Gerät EIN zu schalten drücken Sie kurz die ovale Taste auf der Frontseite des Gerätes. Wenn Sie das Gerät AUS schalten möchten halten sie diese Taste für ca.5 Sekunden gedrückt. Schrauben Sie die im Lieferumfang enthaltene Antenne an das Empfangsgerät.

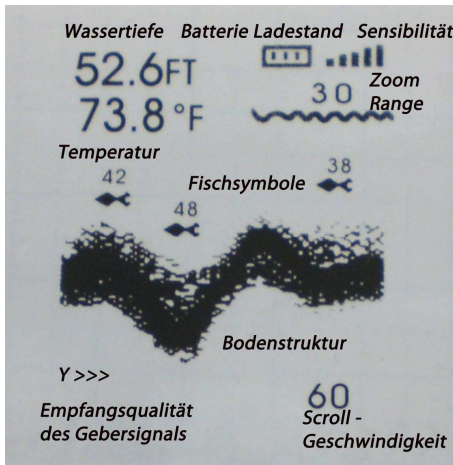


#### Mobiles Sonargerät (Geber)

Für den Betrieb des mobilen Sonargerätes (im weiteren Geber genannt) ist eine CR-2032 Batterie erforderlich. Um diese Batterie ein zu legen öffnen Sie das Batteriefach des Gebers durch aufschrauben. Legen Sie nun die Batterie mit der Plus-Polung nach oben zeigend so ein, dass der Batteriehalter die Batterie fixiert. Anschließend verschließen Sie das Batteriefach wieder. Achten Sie hierbei darauf, dass die Dichtung des Batteriefachdeckels das Fach trocken und sicher abschließt. Eindringende Feuchtigkeit kann die empfindliche Elektronik des Gerätes beschädigen!



## Display Anzeige des Empfängers



## Menüführung des Empfängers



1. Schalten Sie das Gerät wie unter Inbetriebnahme beschrieben EIN.
2. Im Display erscheint folgender Menüpunkt:

**START UP**                      **START UP**  
 SIMULATION >      bzw.      < START UP

**SIMULATION**= Ein Simulationsprogramm startet automatisch alle Funktionen des Gerätes. Dies dient dazu sich mit dem Gerät und dessen Funktionen ohne Inbetriebnahme des Gebers vertraut zu machen. Wie die Bezeichnung dieses Programms sagt, handelt es sich hierbei nur um eine Simulation von unterschiedlichsten Gegebenheiten.

**START UP**= Wählen Sie diese Option aus um das Gerät mit Geber zu nutzen und alle weiteren Menüeinstellungen Ihren Vorstellungen entsprechend nutzen zu können.

Durch betätigen der Pfeiltasten wählen Sie die gewünschte Funktion aus. Diese Einstellung wird automatisch gespeichert bis sie von Ihnen erneut geändert wird.

3. Durch wiederholtes Drücken der Menütaste werden Ihnen folgende Einstellmöglichkeiten gegeben, welche Sie wiederum durch betätigen der entsprechenden Pfeiltasten auswählen können.

**LIGHT**- OFF> oder <ON

Die Beleuchtung des Displays kann wahlweise EIN (ON) oder AUS (OFF) gestellt werden. Beachten Sie das die EIN-geschaltete Display Beleuchtung einen höheren Stromverbrauch des Gerätes bewirkt.

**SENSITIVITY** -----

Sie können mit Hilfe der Pfeiltasten zwischen 5 Sensibilitätsstufen wählen. Je höher die Sensibilität eingestellt ist desto eher werden Fische (aber auch andere Hindernisse) erkannt.

**DEPTH RANGE** Auto 5m 10m 20m 30m 40m

Mit dieser Einstellung können Sie wahlweise auf Automatik oder die gewünschte maximale Tiefe die das Gerät abtasten soll festlegen. Das Gerät kann bis zu einer Gewässertiefe von maximal 40 Meter eingesetzt werden.

**ZOOM** OFF 5m 10m 20m 30m 40m

Wählen Sie diese Funktion / die gewünschte Einstellung aus wenn Sie Grundbeschaffenheit oder die sich in Grundnähe befindlichen Fische genauer erfassen wollen.

**DEPTH ALARM-** OFF 5m 10m 20m 30m 40m

Mit dem Tiefenalarm des Gerätes können Sie wählen ab welcher Gewässertiefe (oder flacher) ein Signalton warnen soll.

**FISH ALARM** OFF LARGE ALL

Wählen Sie die gewünschte Option ob: überhaupt und wenn ja nur große oder alle Fische per Signal gemeldet werden sollen.

**FISH ICON** ON OFF

Wählen Sie ob Fischsymbole angezeigt werden sollen ON = Ja  
OFF= Nein

**CHART SPEED** ----

Wählen Sie in welcher Geschwindigkeit ein neues Bild auf dem Display erscheinen soll. Sie können bei dieser Einstellung zwischen 4 Stufen wählen.

**DEPTH UNIT** FT M

Wählen Sie zwischen der Maßeinheit für die Tiefenmessung in FT= Feet oder M= Meter

**TEMPERATUR UNIT** C oder F

Wählen Sie zwischen C= Grad Celsius oder F= Grad Fahrenheit um die Maßeinheit für die Anzeige der Wassertemperatur (Messung nur an der Oberfläche möglich) anzuzeigen.

**Hinweise/ Pflege tips**

Achten Sie darauf den Geber mit einer entsprechend starken Schnur gegen Verlust zu sichern. Beachten Sie hierbei z.B. den Bewuchs an Wasserpflanzen und/ oder andere Hindernisse die zu Schnurbruch führen können.

Öffnen des Fishfinders führt zum Erlöschen der Garantieansprüche. Ist ein Gerät defekt oder haben Sie andere technische Probleme wenden Sie sich bitte telefonisch an unsere Kundenbetreuung. Tel.025 91-950 50. Sind die Geräte schmutzig geworden – einfach mit ein wenig Wasser und einem Lappen reinigen. Keine Reinigungsmittel verwenden! Bei längerem Nichtgebrauch säubern, trocknen und Batterien entfernen.

Bei Rückfragen steht Ihnen unsere Kundenbetreuung gerne zur Verfügung!

Ihr Askari Team!

Askari Sport GmbH – Ludwig-Erhard-Str. 4 – 59348 Lüdinghausen – 02591 950 50

Eine entsprechende Konformitätserklärung finden Sie unter [www.angelsport.de](http://www.angelsport.de)

